



EHDOTUS KESKI-SUOMEN MAAKUNNAN TULVARISKIALUEIKSI

Tausta

Maa- ja metsätalousministeriö nimesi 20.12.2018 Keski-Suomen elinkeino-, liikenne- ja ympäristökeskuksen (ELY-keskus) ehdotuksesta vesistöjen tulvariskialueet Keski-Suomen maakunnan alueilla. Ehdotus ja nimeäminen perustuivat tulvariskien alustavaan arviointiin, josta laadittiin tai tarkistettiin vesistöaluekohtaiset ja meren rannikkoa koskevat raportit (www.vesi.fi/tulvariskien-hallinta).

Tässä asiakirjassa esitetään tulvariskien hallinnasta annetun lain (620/2010) 20 §:n mukainen tarkistus tulvariskien alustavaan arviointiin ja ehdotukseen Keski-Suomen maakunnan merkittäviksi ja muiksi tulvariskialueiksi.

Ehdotuksen perusteella maa- ja metsätalousministeriö nimeää merkittävät tulvariskialueet ja asettaa niille tulvaryhmät 22.12.2024 mennessä. Merkittäville tulvariskialueille laaditaan tai päivitetään tulvavaara- ja tulvariskikartat sekä koko vesistö- tai rannikkoalueen kattavat suunnitelmat tulvariskien hallitsemiseksi.

Viranomaisten suunnitelmien ja ohjelmien ympäristövaikutusten arvioinnista annetun lain (ns. SOVA-laki 200/2005) mukainen Tulvariskien hallintasuunnitelman ja ympäristöselostuksen valmistelu: osallistuminen, tiedottaminen ja kuuleminen -asiakirja on nähtävillä osoitteessa www.vesi.fi/tulvariskien-hallinta.

Keski-Suomen alueelle kuuluvat seuraavat vesistöalueet, joita alustavassa arvioinnissa tarkastellaan:

Kymijoen vesistöalue (nro 14)
Kokemäenjoen vesistöalue (nro 35)

Tarkistus tulvariskien alustavaan arviointiin

Digitaalinen tausta-asiakirja alustavista arvioinneista

www.vesi.fi/tulvariskien-hallinta

Uusi tietopohja riskien arvioinnissa

Kymijoen ja Kokemäenjoen vesistöalueiden tulvariskien alustavien arviointien raportit on päivitetty ja niissä on otettu huomioon käytettävissä oleva uusi tieto riskien arvioimiseksi. Oleelliset muutokset alustavassa arvioinnissa ovat pohja-aineistojen tarkentuminen (maaston korkeusmallin tarkentuminen) sekä paikkatietoaineistojen päivittyminen. Uusissa raporteissa on ajantasaisin saatavilla oleva tieto vesistöalueilta.

Vuoden 2018 jälkeen tapahtuneet tulvat

Keski-Suomen alueella ei ole esiintynyt laajoja vahinkoja aiheuttaneita tulvia vuoden 2018 alustavan arvioinnin jälkeen. Viime vuosien tulvista korkeimmat esiintyivät vuosina 2022 ja 2023, jotka olivat useilla alueilla suunnilleen yhtä korkeita kuin esimerkiksi vuoden 2012 tulva.

Maankäytössä tapahtuneet tai odotettavissa olevat oleelliset muutokset

Keski-Suomen maankäytössä ei ole tapahtunut vuoden 2018 jälkeen sellaista oleellista kehitystä, joka olisi muuttanut aiemmin tehtyjä arvioita. Maankäytössä ei myöskään lähitulevaisuudessa ole tapahtumassa sellaisia muutoksia, jotka edellyttäisivät muutoksia nykyisiin vuonna 2018 tunnistettuihin tulvariskialueisiin.

Ilmastonmuutoksen vaikutusarvioinnin oleelliset muutokset

Ilmastonmuutoksen vaikutusten arvioinnissa ei ole tapahtunut vuoden 2018 jälkeen sellaisia oleellisia muutoksia, jotka vaikuttaisivat merkittävien tulvariskialueiden nimeämiseen Keski-Suomen alueella.

Vesienhoidon yhteensovittaminen

Kymijoen ja Suomenlahden vesienhoitoalueen sekä Kokemäenjoen-Saaristomeren-Selkämeren vesienhoitoalueen vesienhoitosuunnitelmissa (2022) ei esitetä sellaisia toimenpiteitä, joilla olisi vaikutusta merkittävien tulvariskialueiden nimeämiseen Keski-Suomessa. Merkittävien tulvariskialueiden nimeämiseen ei esitetä Keski-Suomessa muutoksia eikä ehdotus siten vaikuta tulvariskien hallinnan ja vesienhoidon yhteensovittamiseen.

Tulvariskien hallinnan tavoitteet ja toimenpiteet

Keski-Suomen maakunnan alueella ei tunnistettu vuonna 2018 merkittäviä tulvariskialueita. Tuolloin esitetyt perusteet eivät ole muuttuneet siinä määrin, että vuonna 2018 tehtyä arviota olisi syytä muuttaa.

Muut tulvariskialueiden nimeämiseen vaikuttavat seikat

Vuoden 2018 jälkeen ei ole tullut esiin sellaisia muita seikkoja, jotka aiheuttaisivat muutoksia tulvariskialueiden nimeämisen perusteisiin.

Merkittävät tulvariskialueet

Merkittävän tulvariskialueen nimeämisessä otetaan huomioon tulvan todennäköisyys ja siitä aiheutuvat vahingolliset seuraukset sekä alueelliset ja paikalliset olosuhteet. Seurausten merkittävyyttä arvioidaan yleiseltä kannalta.

Arvioinnissa tarkastellaan seuraavia tulvan vahingollisia seurauksia:

- vahingollinen seuraus ihmisten terveydelle tai turvallisuudelle;
- välttämättömyyspalvelun kuten vesihuollon, energihuollon, tietoliikenteen, tieliikenteen tai muun vastaavan toiminnan pitkäaikainen keskeytyminen;
- yhteiskunnan elintärkeitä toimintoja turvaavan taloudellisen toiminnan pitkäaikainen keskeytyminen;
- pitkäkestoinen tai laaja-alainen vahingollinen seuraus ympäristölle; tai
- korjaamaton vahingollinen seuraus kulttuuriperinnölle.

Maa- ja metsätalousministeriön nimittämä valtakunnallinen tulvariskien hallinnan koordinoitiryhmä on linjannut merkittävän tulvariskialueen kriteerit muistiossaan 22.12.2010. Näitä ovat mm:

- enemmän kuin 500-1000 vakituista asukasta harvinaisen tulvan¹ peittämällä asuinalueella,
- useita terveydenhuoltorakennuksia tai huoltolaitosrakennuksia, joissa on useita pysyviä vuodepaikkoja sekä lasten päiväkotia harvinaisen tulva peittämällä alueella,

¹ Harvinaisen suurena tulvana voidaan pitää tilastollisesti kerran 500...1000 vuodessa toistuvaa tulvaa. Tulvariskin merkittävyyden arvioinnissa voidaan käyttää myös useammin toistuvaa tulvaa. (asetus 659/2010, Tulvariskien hallinnan koordinoitiryhmä muistio 22.12.2010)

- alueen kannalta merkittävää asukasmäärää palveleva vedenottamo harvinaisen tulvan peittämällä alueella,
- jätevedenpuhdistamon toiminnan häiriintyminen terveyttä uhkaavalla tavalla,
- merkittävä voimalaitos tai useita sähköasemia harvinaisen tulvan peittämällä alueella,
- useita maanteitä, katuja, rautatieosuuksia tai vesiliikennereittejä katkeaa harvinaisella tulvalla

Keski-Suomen maakunnan alueella ELY-keskus ei ehdottanut merkittäviä tulvariskialueita edellisen suunnittelukauden tulvariskien alustavassa arvioinnissa vuonna 2018. Tulvariskeihin ei ole tullut sellaisia muutoksia, että merkittävien tulvariskialueiden nimeäminen olisi tarpeellista.

Muut tulvariskialueet

ELY-keskus on tulvariskien alustavassa arvioinnissa tunnistanut tulvariskialueita, joilla vesistötulvasta on arvioitu aiheutuvan yleiseltä kannalta katsoen vahingollisia seurauksia, jotka eivät kuitenkaan ole merkittäviä. Tällaiset muut tulvariskialueet on mainittu taulukossa 1, ja alueet on esitetty kartalla liitteessä 1.

Taulukko 1. Muut tulvariskialueet Keski-Suomen maakunnan alueella

Vesistö	Muu tulvariskialue	Perusteet ehdotukselle
Kymijoki	Jyväskylä	<ul style="list-style-type: none"> - asutusta harvinaisen tulvan peittämällä alueella - liikenneyhteyksiä, joille ei ole korvaavia vaihtoehtoisia yhteyksiä järjestettävissä - jätevedenpuhdistamon toimintahäiriöt mahdollisia harvinaisella tulvalla - pienelle vedenottamolle mahdollisesti haitallisia vaikutuksia harvinaisella tulvalla.
Kokemäenjoki	Keuruu	<ul style="list-style-type: none"> - asutusta harvinaisen tulvan peittämällä alueella - liikenneyhteyksiä, joille ei ole korvaavia vaihtoehtoisia yhteyksiä järjestettävissä

Näillä alueilla ELY-keskus huolehtii tarpeen mukaan muusta suunnittelusta tulvariskien estämiseksi ja vähentämiseksi.

Muutokset muissa tulvariskialueissa

Keski-Suomen ELY-keskus ei esitä muutoksia muihin tulvariskialueisiin.

Asiaa koskevat säädökset

Laki tulvariskien hallinnasta (620/2010), erityisesti 7, 8, 17 ja 20 §

Valtioneuvoston asetus tulvariskien hallinnasta (659/2010), erityisesti 1, 7 ja 8 §

Laki viranomaisten suunnitelmien ja ohjelmien ympäristövaikutusten arvioinnista (200/2005), erityisesti 8 §

Säädökset ovat ladattavissa osoitteesta www.finlex.fi.

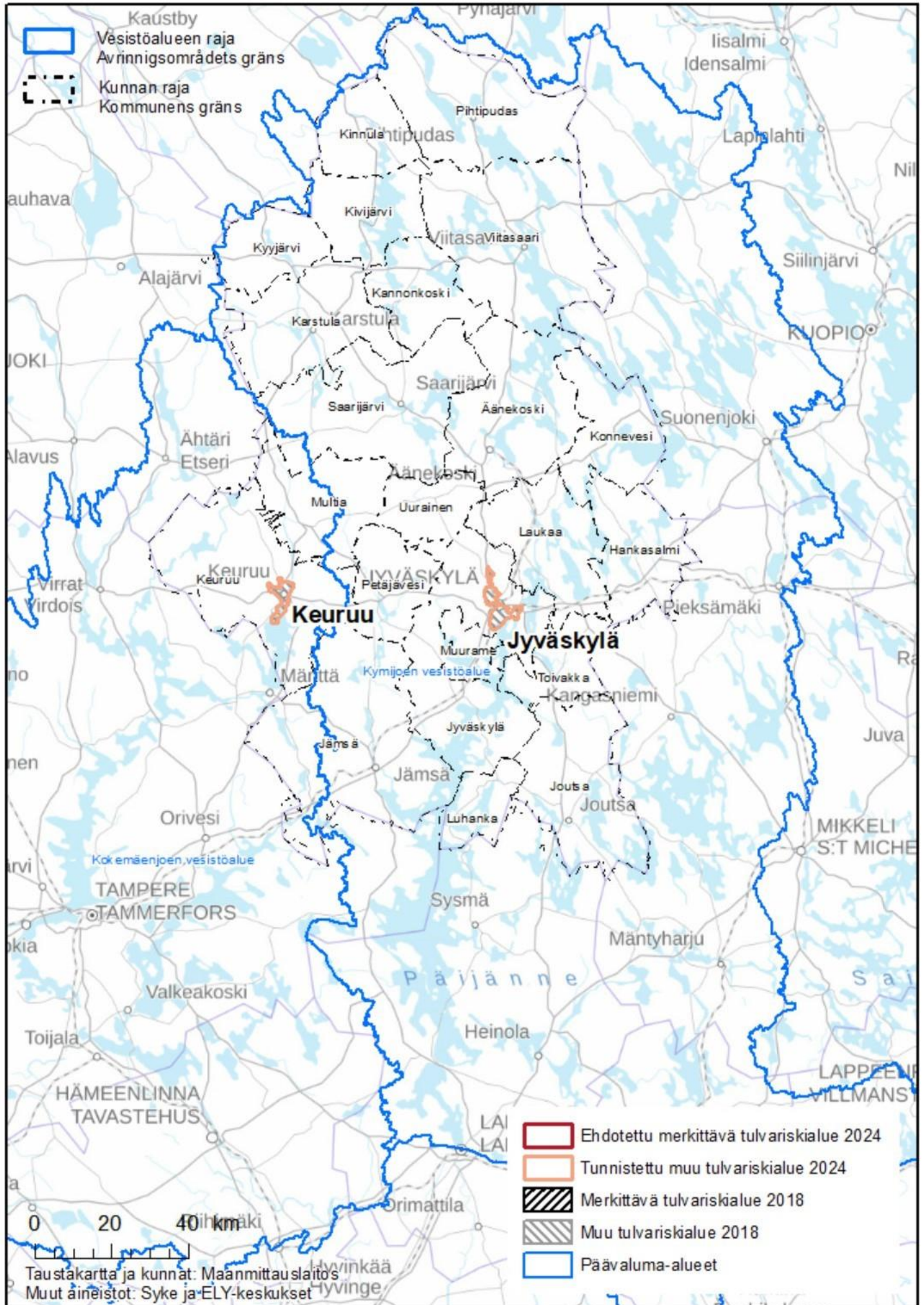
Euroopan Parlamentin ja Neuvoston direktiivi 2007/60/EY tulvariskien arvioinnista ja hallinnasta

Liitteet

1. Ehdotetut Keski-Suomen maakunnan muut tulvariskialueet kartalla esitettynä

Liite 1.

Kartta tarkastelualueesta sisältäen Keski-Suomen vesistöalueet ja tulvariskialueet



Taustakartta ja kunnat: Maanmittauslaitos
Muut aineistot: Syke ja ELY-keskukset